

SCHEDA TECNICA

Rev.: 7 - 2018/12

Icisterjl

PRESIDIO MEDICO CHIRURGICO
Registrazione del Ministero della Salute n. 9480

DISINFETTANTE BATTERICIDA



CARATTERISTICHE

È un prodotto a base di sali quaternari d'ammonio e trova largo impiego per disinfezioni generali nel settore ospedaliero, industriale, caserme, comunità, in genere per tutti gli uffici pubblici.

Prodotto indicato per piani HACCP.

COMPOSIZIONE CHIMICA (Regolamento CE n. 648/2004)

100 grammi di prodotto contengono: Dimetilalchil Benzil ammonio cloruro (CAS 68424-85-1) 10,00g (100 g/l). Coformulanti: q.b. a 100 g. Oli essenziali ed acqua.

CAMPO DI APPLICAZIONE

Ha un vastissimo campo di applicazione ed è largamente impiegato ovunque sia richiesta una efficace azione germicida come: industrie in genere, ospedali, cliniche, ambulatori, comunità, mense, uffici pubblici in genere, ecc. ICISTERJL viene impiegato su larga scala in tutti quei trattamenti dove è richiesta contemporaneamente l'azione disinfettante, detergente e deodorante.

APPLICAZIONE

Va diluito in ragione di 50 – 100ml in 10L d'acqua. La soluzione così ottenuta va irrorata sulla superficie e negli ambienti da disinfettare.

Avvertenze: PERICOLO

H314 Provoca gravi ustioni cutanee e gravi lesioni oculari. **H400** Molto tossico per gli organismi acquatici. **H411** Tossico per gli organismi acquatici con effetti di lunga durata **EUH208** Contiene: Olio di Eucalipto. Può provocare una reazione allergica.

Consigli di prudenza:

P102 Tenere fuori dalla portata dei bambini. **P280** Indossare guanti/indumenti protettivi/Proteggere gli occhi/il viso. **P310** Contattare immediatamente un CENTRO ANTIVELENI o un medico. **P305+P351+P338** IN CASO DI CONTATTO CON GLI OCCHI: sciacquare accuratamente per parecchi minuti. Togliere le eventuali lenti a contatto se è agevole farlo. Continuare a sciacquare. **P405** Conservare sotto chiave. **P501** Smaltire il prodotto/recipiente in conformità alla normativa vigente.



CONFEZIONI



Codice: 152805 EAN: 8002461521416 Box: 1 Taniche da 5 L

Pallet: 128 Box

ESCLUSIVAMENTE PER USO PROFESSIONALE

SCHEDA DATI DI SICUREZZA

Data di compilazione: dicembre 2018, revisione 7.0

1. IDENTIFICAZIONE DELLA SOSTANZA/MISCELA E DELLA SOCIETÀ/IMPRESA1.1 - Identificatore del prodottoNome commerciale: **ICISTERJL**

Registrazione del Ministero della Salute n. 9480

1.2 - Usi identificati pertinenti della sostanza o della miscela e usi sconsigliati**Uso previsto: Disinfettante battericida****Uso sconsigliato: Qualsiasi uso differente specificato in questa sezione o in sezione 7.3**1.3 - Informazioni sul fornitore della scheda di dati di sicurezza**BLEU LINE S.r.l.** Via Virgilio, 28 - Z.I. Villanova - 47122 Forlì (FC) Tel 0543.754430 Fax 0543.754162**Tecnico competente della redazione della SDS:** bleuline@bleuline.it1.4 - Numero telefonico di emergenza

In caso di malessere consultare uno dei seguenti centri antiveleni:

Ospedale	Città	Indirizzo	CAP	Telefono
CAV "Osp. Pediatrico Bambino Gesù"	Roma	Piazza Sant'Onofrio, 4	00165	06-68593726
Az. Osp. Univ. Foggia	Foggia	V.le Luigi Pinto, 1	71122	0881-732326
Az. Osp. "A. Cardarelli"	Napoli	Via A. Cardarelli, 9	80131	081-7472870
CAV Policlinico "Umberto I"	Roma	V.le del Policlinico, 155	00161	06-49978000
CAV Policlinico "A. Gemelli"	Roma	Largo Agostino Gemelli, 8	00168	06-3054343
Az. Osp. "Careggi" U.O. Tossicologia Medica	Firenze	Largo Brambilla, 3	50134	055-7947819
CAV Centro Nazionale di Informazione Tossicologica	Pavia	Via Salvatore Maugeri, 10	27100	0382-24444
Osp. Niguarda Ca' Granda	Milano	Piazza Ospedale Maggiore, 3	20162	02-66101029
Azienda Ospedaliera Papa Giovanni XXIII	Bergamo	Piazza OMS, 1	24127	800883300

2. IDENTIFICAZIONE DEI PERICOLI2.1 - Classificazione della sostanza o della miscela

Il prodotto è classificato pericoloso ai sensi delle disposizioni di cui al Regolamento (CE) 1272/2008 (CLP) (e successive modifiche ed adeguamenti). Il prodotto pertanto richiede una scheda dati di sicurezza conforme alle disposizioni del Regolamento (UE) 2015/830.

Eventuali informazioni aggiuntive riguardanti i rischi per la salute e/o l'ambiente sono riportate alle sez. 11 e 12 della presente scheda.

Classificazione e indicazioni di pericolo:

Corrosione cutanea, categoria 1B	H314
Lesioni oculari gravi, categoria 1	H318
Pericoloso per l'ambiente acquatico, tossicità acuta, categoria 1	H400
Pericoloso per l'ambiente acquatico, tossicità cronica, categoria 2	H411

BLEU LINE s.r.l.Via Virgilio, 28 - Z.I. Villanova 47122 Forlì (FC) - (ITALIA)
Tel. +39 543 754430 - Fax +39 543 754162 - E-mail: bleuline@bleuline.it

2.2. Elementi dell'etichetta

Etichettatura di pericolo ai sensi del Regolamento (CE) 1272/2008 (CLP) e successive modifiche ed adeguamenti.

Pittogrammi di pericolo:



Avvertenze: Pericolo

Indicazioni di pericolo:

- H314** Provoca gravi ustioni cutanee e gravi lesioni oculari.
H400 Molto tossico per gli organismi acquatici.
H411 Tossico per gli organismi acquatici con effetti di lunga durata.
EUH208 Contiene: Olio di Eucalipto. Può provocare una reazione allergica.

Consigli di prudenza:

- P501** Smaltire il prodotto / recipiente in conformità alla normativa vigente.
P102 Tenere fuori dalla portata dei bambini.
P305+P351+P338 IN CASO DI CONTATTO CON GLI OCCHI: sciacquare accuratamente per parecchi minuti. Togliere le eventuali lenti a contatto se è agevole farlo. Continuare a sciacquare.
P405 Conservare sotto chiave.
P280 Indossare guanti / indumenti protettivi / Proteggere gli occhi / il viso.
P310 Contattare immediatamente un CENTRO ANTIVELENI o un medico

Contiene: DIMETIL ALCHIL BENZIL AMMONIO CLORURO

Avvertenze: Non contaminare durante l'uso alimenti, bevande o recipienti destinati a contenerne - Non usare in concentrazioni maggiori di quelle indicate - Non ingerire il prodotto - Dopo la disinfezione effettuare un accurato risciacquo con abbondante acqua al fine di favorire l'eliminazione dei residui di disinfettante - È vietato l'impiego del prodotto per uso diverso da quello indicato - Non impiegare in agricoltura.

2.3 - Altri pericoli

In base ai dati disponibili, il prodotto non contiene sostanze PBT o vPvB in percentuale superiore a 0,1%.

3. COMPOSIZIONE/INFORMAZIONI SUGLI INGREDIENTI**3.1 Sostanze**

Informazione non pertinente

3.2 Miscele

Descrizione chimica: Disinfettante e coformulanti in miscela.

Contiene:

NOME CHIMICO	Conc.	Classificazione 1272/2008 (CLP)
DIMETIL ALCHIL BENZIL AMMONIO CLORURO CAS 68424-85-1 EINECS 270-325-2 EU INDEX // REG N°: //	10%	Acute Tox. 4 H302 Skin Corr. 1B H314 Eye Dam. 1 H318 Aquatic Acute 1 H400 M=10 Aquatic Chronic 1 H410 M=1
OLII ESSENZIALI CAS // EINECS // EU INDEX // REG N°: //	0,5%	Skin Irrit. 2 H315 Eye Irrit. 2 H319 Skin Sens. 1B H317 Asp. Tox. 1 H304 Aquatic Chronic 2 H411
OLIO DI EUCALIPTO CAS 84625-32-1 EINECS 283-406-2 EU INDEX // REG N°: 01-2119978250-37-XXXX	0,10-0,15	Flam Liq. 3 H226 Asp Tox. 1 H304 Skin Irrit. 2 H315 Skin Sens. 1 H317 Aquatic Chronic 2 H411

Il testo completo delle indicazioni di pericolo (H) è riportato alla sezione 16 della scheda.

BLEU LINE s.r.l.

Via Virgilio, 28 – Z.I. Villanova 47122 Forlì (FC) - (ITALIA)
Tel. +39 543 754430 - Fax +39 543 754162 - E-mail: bleuline@bleuline.it

4. MISURE DI PRIMO SOCCORSO

4.1 Descrizione delle misure di primo soccorso

Misure di carattere generale: Nei casi di dubbio o qualora i sintomi persistano, ricorrere a cure mediche, fornendo le informazioni contenute nell'etichetta e nella presente scheda. Il primo intervento, in caso di infortunio, deve essere effettuato da personale addestrato per evitare ulteriori complicazioni o danni all'infortunato.

Contatto con gli occhi: Eliminare eventuali lenti a contatto. Lavarsi immediatamente ed abbondantemente con acqua per almeno 30/60 minuti, aprendo bene le palpebre. Consultare subito un medico, quindi proteggere gli occhi con garza sterile o un fazzoletto pulito, asciutti. **RICORRERE AL MEDICO.** Non usare colliri o pomate di alcun genere prima della visita o del consiglio dell'oculista.

Contatto con la pelle: Togliersi di dosso gli abiti contaminati. Farsi immediatamente la doccia. Consultare subito un medico.

Inalazione: Chiamare subito un medico. Portare il soggetto all'aria aperta, lontano dal luogo dell'incidente. Se la respirazione cessa, praticare la respirazione artificiale. Adottare precauzioni adeguate per il soccorritore.

Ingestione: Far bere acqua nella maggior quantità possibile. Consultare subito un medico. Non indurre il vomito se non espressamente autorizzati dal medico.

4.2 Principali sintomi ed effetti, sia acuti che ritardati

Per sintomi ed effetti dovuti alle sostanze contenute vedere al capitolo 11

4.3 Indicazione dell'eventuale necessità di consultare immediatamente un medico e di trattamenti speciali

Trattamento sintomatico e controllo delle funzioni vitali

5. MISURE ANTINCENDIO

5.1 Mezzi di estinzione

Mezzi di estinzione appropriati: Polvere dry, CO₂, acqua nebulizzata, schiuma.

Mezzi di estinzione da evitare: Acqua a getto pieno. L'acqua non è efficace per estinguere l'incendio tuttavia può essere utilizzata per raffreddare i contenitori chiusi esposti alla fiamma prevenendo scoppi ed esplosioni.

5.2 Pericoli speciali derivanti dalla sostanza o dalla miscela

Pericoli particolari di incendio: Evitare di respirare i prodotti di combustione.

5.3 Raccomandazioni per gli addetti all'estinzione degli incendi

Equipaggiamento di protezione: Indumenti normali per la lotta al fuoco, come un autorespiratore ad aria compressa a circuito aperto (EN 137), completo antifiamma (EN469), guanti antifiamma (EN 659) e stivali per Vigili del Fuoco (HO A29 oppure A30).

Procedure speciali: Contenere la propagazione. Mantenersi sopravento. Evitare di respirare i fumi. Raffreddare i contenitori esposti al fuoco con acqua nebulizzata. Evitare che le acque di estinzione si disperdano nell'ambiente.

6. MISURE IN CASO DI RILASCIO ACCIDENTALE

6.1 Precauzioni personali, dispositivi di protezione e procedure in caso di emergenza

Bloccare la perdita se non c'è pericolo.

Indossare adeguati dispositivi di protezione (compresi i dispositivi di protezione individuale di cui alla sezione 8 della scheda dati di sicurezza) onde prevenire contaminazioni della pelle, degli occhi e degli indumenti personali. Queste indicazioni sono valide sia per gli addetti alle lavorazioni che per gli interventi in emergenza.

6.2 Precauzioni ambientali

Impedire che il prodotto penetri nelle fognature, nelle acque superficiali, nelle falde freatiche.

6.3 Metodi e materiali per il contenimento e per la bonifica

Aspirare il prodotto fuoriuscito in recipiente idoneo. Valutare la compatibilità del recipiente da utilizzare con il prodotto, verificando la sezione 10. Assorbire il rimanente con materiale assorbente inerte.

BLEU LINE s.r.l.

Via Virgilio, 28 – Z.I. Villanova 47122 Forlì (FC) - (ITALIA)
Tel. +39 543 754430 - Fax +39 543 754162 - E-mail: bleuline@bleuline.it

Provvedere ad una sufficiente areazione del luogo interessato dalla perdita. Lo smaltimento del materiale contaminato deve essere effettuato conformemente alle disposizioni del punto 13.

6.4 Riferimento ad altre sezioni

Eventuali informazioni riguardanti la protezione individuale e lo smaltimento sono riportate alle sezioni 8 e 13.

7. MANIPOLAZIONE E IMMAGAZZINAMENTO

7.1 Precauzioni per la manipolazione sicura

Manipolare il prodotto dopo aver consultato tutte le altre sezioni di questa scheda di sicurezza. Evitare la dispersione del prodotto nell'ambiente. Non mangiare, nè bere, nè fumare durante l'impiego. Togliere gli indumenti contaminati e i dispositivi di protezione prima di accedere alle zone in cui si mangia.

7.2 Condizioni per l'immagazzinamento sicuro, comprese eventuali incompatibilità

Conservare solo nel contenitore originale. Conservare i recipienti chiusi, in luogo ben ventilato, al riparo dai raggi solari diretti. Conservare i contenitori lontano da eventuali materiali incompatibili, verificando la sezione 10.

7.3 Usi finali particolari

ICISTERJL è un prodotto a base di sali quaternari d'ammonio e trova largo impiego per disinfezioni generali nel settore ospedaliero, industriale, caserme, comunità, in genere per tutti gli uffici pubblici.

8. CONTROLLO DELL'ESPOSIZIONE / PROTEZIONE INDIVIDUALE

8.1 Parametri di controllo

Per l'ambiente di lavoro non sono presenti valori limite di esposizione professionale e/o valori limite biologici per il principio attivo presente nella miscela.

Per ulteriori spiegazioni si veda la sezione 16 (note). In caso di esposizione professionale al preparato indossare i dispositivi di protezione personale indicati di seguito.

8.2 Controlli dell'esposizione

Precauzioni generali:

Considerato che l'utilizzo di misure tecniche adeguate dovrebbe sempre avere la priorità rispetto agli equipaggiamenti di protezione personali, assicurare una buona ventilazione nel luogo di lavoro tramite un'efficace aspirazione locale.

Per la scelta degli equipaggiamenti protettivi personali chiedere eventualmente consiglio ai propri fornitori di sostanze chimiche. I dispositivi di protezione individuali devono riportare la marcatura CE che attesta la loro conformità alle norme vigenti. Prevedere doccia di emergenza con vaschetta visoculare.

Protezione respiratoria:

In caso di superamento del valore di soglia (es. TLV-TWA) della sostanza o di una o più delle sostanze presenti nel prodotto, si consiglia di indossare una maschera con filtro di tipo A la cui classe (1, 2 o 3) dovrà essere scelta in relazione alla concentrazione limite di utilizzo. (rif. norma EN 14387). Nel caso fossero presenti gas o vapori di natura diversa e/o gas o vapori con particelle (aerosol, fumi, nebbie, ecc.) occorre prevedere filtri di tipo combinato. L'utilizzo di mezzi di protezione delle vie respiratorie è necessario in caso le misure tecniche adottate non siano sufficienti per limitare l'esposizione del lavoratore ai valori di soglia presi in considerazione. La protezione offerta dalle maschere è comunque limitata.

Nel caso in cui la sostanza considerata sia inodore o la sua soglia olfattiva sia superiore al relativo TLV-TWA e in caso di emergenza, indossare un autorespiratore ad aria compressa a circuito aperto (rif. norma EN 137) oppure un respiratore a presa d'aria esterna (rif. norma EN 138). Per la corretta scelta del dispositivo di protezione delle vie respiratorie, fare riferimento alla norma EN 529.

Protezione delle mani:

Proteggere le mani con guanti da lavoro di categoria III (rif. norma EN 374).

Per la scelta definitiva del materiale dei guanti da lavoro si devono considerare: compatibilità, degradazione, tempo di rottura e permeazione.

Nel caso di preparati la resistenza dei guanti da lavoro agli agenti chimici deve essere verificata prima dell'utilizzo in quanto non prevedibile. I guanti hanno un tempo di usura che dipende dalla durata e dalla modalità d'uso.

Protezione degli occhi:

Si consiglia di indossare occhiali protettivi ermetici (rif. norma EN 166), in caso di possibile contatto con gli occhi. Assicurarsi la disponibilità di docce e lavaggi oculari da usarsi in caso di emergenza.

Protezione della pelle: Indossare abiti da lavoro con maniche lunghe e calzature di sicurezza per uso professionale di categoria II (rif. Direttiva 89/686/CEE e norma EN ISO 20344). Lavarsi con acqua e sapone dopo aver rimosso gli indumenti protettivi.

Controlli dell'esposizione ambientale: Le emissioni da processi produttivi, comprese quelle da apparecchiature di ventilazione dovrebbero essere controllate ai fini del rispetto della normativa di tutela ambientale. I residui del prodotto non devono essere scaricati senza controllo nelle acque di scarico o nei corsi d'acqua.

9. PROPRIETÀ FISICHE E CHIMICHE

9.1 Informazioni sulle proprietà fisiche e chimiche fondamentali

Aspetto:	Liquido
Colore:	azzurro
Odore:	caratteristico
Soglia olfattiva:	N.A.
pH:	7±0,5
Punto di fusione o di congelamento:	N.D.
Punto di ebollizione iniziale:	N.D.
Intervallo di ebollizione:	N.D.
Punto di infiammabilità:	N.D.
Tasso di evaporazione:	N.A.
Infiammabilità di solidi e gas:	Non altamente infiammabile
Limite inferiore infiammabilità:	N.D.
Limite superiore infiammabilità:	N.D.
Limite inferiore esplosività:	N.D.
Limite superiore esplosività:	N.D.
Tensione di vapore:	N.A.
Densità vapori:	N.A.
Densità relativa:	1,00 g/ml (a 20°C)
Solubilità:	solubile in acqua
Coefficiente di ripartizione: n-ottanolo/acqua:	N.A.
Temperatura di autoaccensione:	N.D.
Temperatura di decomposizione:	N.D.
Viscosità:	N.D.
Proprietà esplosive:	N.D.
Proprietà ossidanti:	N.D.

9.2 Altre informazioni

Informazioni non disponibili

10. STABILITÀ E REATTIVITÀ

10.1 Reattività

Non vi sono particolari pericoli di reazione con altre sostanze nelle normali condizioni di impiego.

DIMETIL ALCHIL BENZIL AMMONIO CLORURO: attacca l'acciaio al C, il rame, l'alluminio e le loro leghe.

10.2 Stabilità chimica

Stabile nelle normali condizioni di impiego e stoccaggio.

10.3 Possibilità di reazioni pericolose

Non previste.

10.4 Condizioni da evitare

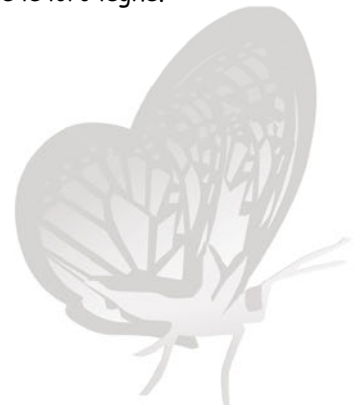
Evitare il surriscaldamento, le cariche elettrostatiche e qualunque fonte di accensione.

10.5 Materiali incompatibili

Informazioni non disponibili.

10.6 Prodotti di decomposizione pericolosi

La decomposizione termica causa la formazione di composti pericolosi.



11. INFORMAZIONI TOSSICOLOGICHE

In mancanza di dati tossicologici sperimentali sul prodotto stesso, gli eventuali pericoli del prodotto per la salute sono stati valutati in base alle proprietà delle sostanze contenute, secondo i criteri previsti dalla normativa di riferimento per la classificazione.

Considerare perciò la concentrazione delle singole sostanze pericolose eventualmente citate in sez. 3, per valutare gli effetti tossicologici derivanti dall'esposizione al prodotto.

11.1 Informazioni sugli effetti tossicologici

Metabolismo, cinetica, meccanismo di azione e altre informazioni

Informazioni non disponibili.

Informazioni sulle vie probabili di esposizione

Informazioni non disponibili

Effetti immediati, ritardati e ed effetti cronici derivanti da esposizioni a breve e lungo termine

Informazioni non disponibili

Effetti interattivi

Informazioni non disponibili

TOSSICITÀ ACUTA

DIMETIL ALCHIL BENZIL AMMONIO CLORURO

LD50 (Orale) 397,5 mg/kg Ratto

LD50 (Cutanea) 3412 mg/kg Coniglio

CORROSIONE CUTANEA / IRRITAZIONE CUTANEA

Corrosivo per la pelle

GRAVI DANNI OCULARI / IRRITAZIONE OCULARE

Provoca gravi lesioni oculari

SENSIBILIZZAZIONE RESPIRATORIA O CUTANEA

Può provocare una reazione allergica. Contiene: OLIO DI EUCALIPTO

MUTAGENICITÀ SULLE CELLULE GERMINALI

Non risponde ai criteri di classificazione per questa classe di pericolo

CANCEROGENICITÀ

Non risponde ai criteri di classificazione per questa classe di pericolo

TOSSICITÀ PER LA RIPRODUZIONE

Non risponde ai criteri di classificazione per questa classe di pericolo

TOSSICITÀ SPECIFICA PER ORGANI BERSAGLIO (STOT) - ESPOSIZIONE SINGOLA

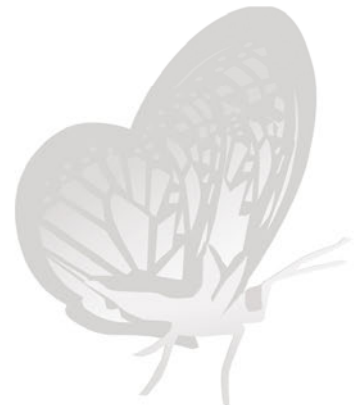
Non risponde ai criteri di classificazione per questa classe di pericolo

TOSSICITÀ SPECIFICA PER ORGANI BERSAGLIO (STOT) - ESPOSIZIONE RIPETUTA

Non risponde ai criteri di classificazione per questa classe di pericolo

PERICOLO IN CASO DI ASPIRAZIONE

Non risponde ai criteri di classificazione per questa classe di pericolo



12. INFORMAZIONI ECOLOGICHE

Il prodotto è da considerarsi come pericoloso per l'ambiente e presenta un'alta tossicità per gli organismi acquatici.
 Il prodotto è da considerarsi come pericoloso per l'ambiente e presenta tossicità per gli organismi acquatici con effetti negativi a lungo termine per l'ambiente acquatico.

12.1 Tossicità**DIMETIL ALCHIL BENZIL AMMONIO CLORURO**

LC50 - Pesci	0,515 mg/l/96h
EC50 - Crostacei	0,016 mg/l/48h Daphnia magna
EC50 - Alghe / Piante Acquatiche	0,03 mg/l/72h
NOEC Cronica Alghe / Piante Acquatiche	0,009 mg/l

12.2 Persistenza e biodegradabilità

DIMETIL ALCHIL BENZIL AMMONIO CLORURO Rapidamente degradabile

12.3 Potenziale di bioaccumulo

Informazioni non disponibili

12.4 Mobilità nel suolo

Informazioni non disponibili

12.5 Risultati della valutazione PBT e vPvB

In base ai dati disponibili, il prodotto non contiene sostanze PBT o vPvB in percentuale superiore a 0,1%.

12.6 Altri effetti avversi

Informazioni non disponibili

13. CONSIDERAZIONI SULLO SMALTIMENTO**13.1 Metodi di trattamento dei rifiuti**

Considerazioni generali: Recuperare se possibile. Operare secondo le vigenti disposizioni locali e nazionali. I contenitori, anche se completamente svuotati, non devono essere dispersi nell'ambiente. Se contengono residui devono essere classificati, stoccati ed avviati ad un idoneo impianto di trattamento. Per un utilizzo non professionale il contenitore completamente vuoto può essere eliminato con i rifiuti domestici.

Classificazione: La classificazione del rifiuto è un obbligo del produttore dello stesso. Possibili codici CER: 07 04 13 (rifiuti solidi contenenti sostanze pericolose), 16 03 05 (rifiuti organici contenenti sostanze pericolose).

14. INFORMAZIONI SUL TRASPORTO**14.1. Numero ONU**

ADR / RID, 1903
 IMDG, IATA:

14.2. Nome di spedizione dell' ONU

ADR / RID: DISINFETTANTE LIQUIDO CORROSIVO, N.A.S. (Dimetil alchil benzil ammonio cloruro)
 IMDG: DISINFECTANT, LIQUID, CORROSIVE, N.O.S. (Alkyl dimethyl benzyl ammonium chloride)
 IATA: DISINFECTANT, LIQUID, CORROSIVE, N.O.S. (Alkyl dimethyl benzyl ammonium chloride)

14.3. Classi di pericolo connesso al trasporto

ADR / RID: Classe: 8 Etichetta: 8

IMDG: Classe: 8 Etichetta: 8

IATA: Classe: 8 Etichetta: 8



14.4. Gruppo d'imballaggio

ADR / RID,
IMDG, IATA: III

14.5. Pericoli per l'ambiente

ADR / RID: Pericoloso per l'Ambiente.

IMDG: Marine Pollutant.

IATA: NO



Per il trasporto aereo, il marchio di pericolo ambientale è obbligatorio solo per i N. ONU 3077 e 3082.

14.6. Precauzioni speciali per gli utilizzatori

ADR / RID:	HIN - Kemler: 80	Quantità Limitate 5 L	Codice di restrizione in galleria (E)
IMDG:	Disposizione Speciale: - EMS: F-A, S-B	Quantità Limitate 5 L	
IATA:	Cargo:	Quantità massima: 60 L	Istruzioni Imballo: 856
	Pass.:	Quantità massima: 5 L	Istruzioni Imballo: 852
	Istruzioni particolari:	A3, A803	

14.7. Trasporto di rinfuse secondo l'allegato II di MARPOL 73/78 ed il codice IBC

Informazione non pertinente.

15. INFORMAZIONI SULLA REGOLAMENTAZIONE

15.1 Disposizioni legislative e regolamentari su salute, sicurezza e ambiente specifiche per la sostanza o la miscela

Categoria Seveso:

Nessuna

Restrizioni relative al prodotto o alle sostanze contenute secondo l'Allegato XVII Regolamento (CE) 1907/2006:

Prodotto

Punto 3

Sostanze contenute

Nessuna

Sostanze in Candidate List (Art. 59 REACH):

Nessuna



Sostanze soggette ad autorizzazione (Allegato XIV REACH):

Nessuna

Sostanze soggette ad obbligo di notifica di esportazione Reg. (CE) 649/2012:

Nessuna

Sostanze soggette alla Convenzione di Rotterdam:

Nessuna

Sostanze soggette alla Convenzione di Stoccolma:

Nessuna

Controlli Sanitari:

I lavoratori esposti a questo agente chimico pericoloso per la salute devono essere sottoposti alla sorveglianza sanitaria effettuata secondo le disposizioni dell'art. 41 del D.Lgs. 81 del 9 aprile 2008 salvo che il rischio per la sicurezza e la salute del lavoratore sia stato valutato irrilevante, secondo quanto previsto dall'art. 224 comma 2.

15.2 Valutazione della sicurezza chimica

Non è stata elaborata una valutazione di sicurezza chimica per la miscela e le sostanze in essa contenute.

16. ALTRE INFORMAZIONI**Considerazioni generali:**

L'informazione fornita su questa scheda di sicurezza corrisponde allo stato attuale delle nostre conoscenze e della nostra esperienza del prodotto, e non è esaustiva. Salvo indicazioni contrarie si applica al prodotto in quanto tale e conforme alle specifiche. In caso di combinazioni o miscele, assicurarsi che nessun nuovo pericolo possa manifestarsi. È comunque responsabilità dell'utilizzatore assicurarsi dell'idoneità e completezza delle informazioni in relazione al particolare uso che ne deve fare. Essa non dispensa in nessun caso l'utilizzatore del prodotto dal rispettare l'insieme delle norme legislative, amministrative e di regolamentazione relative al prodotto, all'igiene, alla sicurezza dei lavoratori e alla protezione dell'ambiente. Per ulteriori informazioni riguardo alla miscela consultare l'etichetta dello stesso apposta sulla confezione

Numero revisione:**7.0.****Data di compilazione:****dicembre 2018.****Testo delle indicazioni di pericolo (H) citate alle sezioni 2-3 della scheda:**

Flam. Liq. 3	Liquido infiammabile, categoria 3
Asp. Tox. 1	Tossico in caso di aspirazione, categoria 1
Acute Tox. 4	Tossicità acuta, categoria 4
Skin Corr. 1B	Corrosione cutanea, categoria 1B
Skin Irrit. 2	Irritazione cutanea, categoria 2
Eye Dam 1	Lesioni oculari gravi, categoria 1
Eye Irrit. 2	Irritazione oculare, categoria 2
Skin Sens. 1B	Sensibilizzazione cutanea, categoria 1B
Aquatic Acute 1	Pericoloso per l'ambiente acquatico, tossicità acuta categoria 1
Aquatic Chronic 1	Pericoloso per l'ambiente acquatico, tossicità cronica categoria 1
Aquatic Chronic 2	Pericoloso per l'ambiente acquatico, tossicità cronica categoria 2
H226	Liquido e vapori infiammabili
H302	Nocivo se ingerito
H304	Può essere letale in caso di ingestione e di penetrazione nelle vie respiratorie
H314	Provoca gravi ustioni cutanee e gravi lesioni oculari
H315	Provoca irritazione cutanea
H318	Provoca gravi lesioni oculari
H319	Provoca grave irritazione oculare
H317	Può provocare una reazione allergica cutanea
H400	Molto tossico per gli organismi acquatici.

BLEU LINE s.r.l.

Via Virgilio, 28 – Z.I. Villanova 47122 Forlì (FC) - (ITALIA)
Tel. +39 543 754430 - Fax +39 543 754162 - E-mail: bleuline@bleuline.it

H410
H411

Molto tossico per gli organismi acquatici con effetti di lunga durata
Tossico per gli organismi acquatici con effetti di lunga durata

Legenda:

- ADR: Accordo europeo per il trasporto delle merci pericolose su strada
- CAS NUMBER: Numero del Chemical Abstract Service
- CE50: Concentrazione che dà effetto al 50% della popolazione soggetta a test
- CE NUMBER: Numero identificativo in ESIS (archivio europeo delle sostanze esistenti)
- CLP: Regolamento CE 1272/2008
- DNEL: Livello derivato senza effetto
- EmS: Emergency Schedule
- GHS: Sistema armonizzato globale per la classificazione e la etichettatura dei prodotti chimici
- IATA DGR: Regolamento per il trasporto di merci pericolose della Associazione internazionale del trasporto aereo
- IC50: Concentrazione di immobilizzazione del 50% della popolazione soggetta a test
- IMDG: Codice marittimo internazionale per il trasporto delle merci pericolose
- IMO: International Maritime Organization
- INDEX NUMBER: Numero identificativo nell' Annesso VI del CLP
- LC50: Concentrazione letale 50%
- LD50: Dose letale 50%
- OEL: Livello di esposizione occupazionale
- PBT: Persistente, bioaccumulante e tossico secondo il REACH
- PEC: Concentrazione ambientale prevedibile
- PEL: Livello prevedibile di esposizione
- PNEC: Concentrazione prevedibile priva di effetti
- REACH: Regolamento CE 1907/2006
- RID: Regolamento per il trasporto internazionale di merci pericolose su treno
- TLV: Valore limite di soglia
- TLV CEILING: Concentrazione che non deve essere superata durante qualsiasi momento dell' esposizione lavorativa.
- TWA STEL: Limite di esposizione a breve termine
- TWA: Limite di esposizione medio pesato
- VOC: Composto organico volatile
- vPvB: Molto persistente e molto bioaccumulante secondo il REACH
- WGK: Classe di pericolosità acquatica (Germania).

Normativa di riferimento:

Vengono rispettate le indicazioni fornite dalla seguente normativa europea:

- Regolamento (CE) 1272/2008 del Parlamento Europeo (CLP);
- Direttiva 98/24/CE (protezione della salute e della sicurezza dei lavoratori contro i rischi da agenti chimici) recepita dal D.Lgs 81/2008;
- Regolamento (CE) 1907/2006 (REACH);
- Regolamento (CE) 1272/2008 del Parlamento Europeo;
- Regolamento (CE) 453/2010 del Parlamento Europeo;
- Regolamento (CE) 830/2015 del Parlamento Europeo;
- Banca dati sulle sostanze GESTIS - IFA (Institute für Arbeitsschutz der Deutschen Gesetzlichen Unfallversicherung).

Note (paragrafo 8):

TLV-TWA (Threshold Limit Value -Time Weighted Average): valori limite ponderati nelle 8 ore. **TLV-STEL** (Threshold Limit Value - Short Time Exposure Limit), valore massimo consentito per esposizioni brevi.

Alla sezione 8 viene citata l'ACGIH (American Conference of Governmental Industries Hygienists). I dati relativi ai valori limite di soglia (TLV-TWA) sono tratti dal supplemento al Vol. 3, n° 1 del Giornale degli igienisti industriali (AIDII) pubblicato nel 2014 e si riferiscono ai valori ACGIH del 2014.



Modifiche rispetto alla revisione precedente.

Sono state apportate variazioni alle seguenti sezioni:

01 / 02 / 03 / 04 / 05 / 06 / 07 / 08 / 09 / 10 / 11 / 12 / 15 / 16.

Altre informazioni:

La presente scheda è stata realizzata in collaborazione con Bioikòs Ambiente S.r.l. con sede in via Rivani 99, BOLOGNA (Tel. 051 5878211).

